

# **SPECIFICATIE STUF-ENVELOP VERSIE 2.0**

## **Gemeentelijk gegevensknooppunt**

*VISD is een programma van de VNG dat wordt uitgevoerd in samenwerking met KING*

Opgesteld door	Arjen Bienen
Datum	5 januari 2016
Versie	Definitief 2.0

# Inhoud

## Inhoudsopgave

<b>REVISIES .....</b>	<b>4</b>
<b>1 INLEIDING .....</b>	<b>6</b>
1.1 REFERENTIEDOCUMENTEN EN BRONVERWIJZINGEN .....	6
<b>2 INTERACTIEMODEL.....</b>	<b>7</b>
<b>3 BERICHTSPECIFICATIES .....</b>	<b>9</b>
3.1 INITIËREND BERICHT (GGK0310-DI01) .....	9
3.2 RETOUR-BERICHT (GGK0310-DU01) .....	10
3.3 AANVULLENDE EISEN AAN DE BERICHTUITWISSELING .....	11
<b>4 BERICHTENLOGISTIEK EN FOUTAFHANDELING.....</b>	<b>12</b>
<b>5 BIJLAGE: VOORBEELDBERICHTEN .....</b>	<b>14</b>
5.1 ENVELOPHEENBERICHT-GGK_DI01.XML .....	14
5.2 ENVELOPRETOURBERICHT-GGK_DU01 .....	14

## Revisies

Versie	Datum	Auteurs	Status	Reden en aard wijziging
0.1	20-08-2014	Johan Boer	Concept	Initiële opzet
0.2	27-08-2014	Johan Boer	Concept	Commentaar M. vd Broek verwerkt, Vormgeving toegevoegd.
0.3	04-09-2014	Johan Boer	Concept	Wijzigingen doorgevoerd n.a.v. overleg transactiestandaard.
0.4	24-09-2014	Arjen Brien	Voorlopig Definitief	Toegevoegd maximale berichtgrootte en gebruik ref.nrs
1.0	06-10-2014	Arjen Brien	Definitief	Laatste consultatieronde Wijnand Heijnen, Johan Boer, Ton Monasso en Toine Beunes
Concept 1.2	21-05-2015	Arjen Brien	Concept	<p>Aanpassingen nav consultatie RINIS, IB en leveranciers:</p> <p>Aanpassingen StUF-envelop:</p> <ul style="list-style-type: none"> <li>• Aanpassen wbg-verwijzingen naar ggs/ggk-verwijzingen</li> <li>• Naamgeving ggs wordt ggk</li> <li>• StUF-versie is 0301 wordt 0310</li> <li>• Verwijderen verwijzingen StUF-ZKN en StUF-BG</li> <li>• Gml-folder verwijderen</li> <li>• Payload gaat van parameters naar Body</li> </ul>

Versie	Datum	Auteurs	Status	Reden en aard wijziging
Concept 1.2.2	21-06- 2015	Arjen Brien	Concept	Aanpassingen nav consultatie RINIS, IB en leveranciers: <ul style="list-style-type: none"> <li>Referenties naar xlink en xml verwijderen (niet noodzakelijk)</li> <li>Bericht wordt verplicht met kardinaliteit 1</li> <li>Contenttype wordt verplicht xml vs text voorbereid op XML-versies van AZR-standaarden</li> <li>In Applicatiecode staat alleen applicatienaam</li> <li>Organisatie is altijd verplicht</li> <li>Gebruikersnaam is leeg</li> <li>Ontvangende Applicatie, invullen GGk</li> <li>Referentienummer wordt altijd UUID</li> </ul>
Concept 1.2.3	02-09- 2015	Arjen Brien	Concept	Aanpassingen nav consultatie RINIS, IB en leveranciers: <ul style="list-style-type: none"> <li>Interactiepatronen voor foutafhandeling aangepast</li> <li>Commentaar 1.2.2 verwerkt</li> <li>Foutsituaties toegevoegd</li> </ul>
Definitief 2.0	05-01- 2016	Arjen Brien	Definitief	Alleen versienummer gewijzigd van 1.2.3 naar 2.0

# 1 Inleiding

Voor de uitwisseling via het GGk (Gemeentelijk Gegevensknooppunt) wordt gebruik gemaakt van de StUF-envelop. Deze StUF-envelop wordt gebruikt voor het routeren van berichten uit diverse standaarden, zoals: iWmo-berichten (fixed length), iJw-berichten (fixed length), en PGB-berichten (XML-standaard van SVB). In de toekomst zal de StUF-envelop worden gebruikt voor berichten van en naar het CAK en het UWV.

Vanwege de verscheidenheid aan berichtenstandaarden en de noodzaak van een eenduidige manier van transport is gekozen hiervoor een aparte standaard te definiëren voor gebruik in het GGk: de STUF-envelop. Hiervoor is gebruik gemaakt van de StUF-standaard, om zoveel mogelijk aan te sluiten op bestaand berichtenverkeer in het gemeentelijk domein.

De StUF-envelop is toepasbaar voor alle asynchrone berichtuitwisseling via het GGk, en is op dit moment uitgewerkt voor de standaarden iWmo en iJw. Bij toepassing van andere standaarden wordt dit document aangevuld met aanwijzingen voor het gebruik.

De StUF-envelop wordt toegepast binnen het GGk. Hierdoor ontstaat de noodzaak bij aanlevering en aan het GGk en het doorsturen naar andere knooppunten de envelop om berichten te maken en deze weer te verwijderen en mogelijk om te zetten in een ander type envelop. Dit noemen wij enveloperen en deënveloperen. In de huidige ketens wordt het (de)enveloperen door RINIS uitgevoerd.

In de transactiestandaard staat beschreven welke rol de envelop vervult in de berichtenlogistiek.

## 1.1 Referentiedocumenten en bronverwijzingen

Referentiedocument	Bronverwijzing
StUF 3.01	<a href="https://new.kinggemeenten.nl/gemma/stuf/stuf-301/standaard">https://new.kinggemeenten.nl/gemma/stuf/stuf-301/standaard</a>
StUF protocolbindingen 3.02	<a href="https://new.kinggemeenten.nl/gemma/stuf/stuf-301/standaard">https://new.kinggemeenten.nl/gemma/stuf/stuf-301/standaard</a>
BEP-model WMO (iWmo versie 1.0)	<a href="https://www.zorgregistratie.nl/bep/wmo10/html/aa_reportstart.html">https://www.zorgregistratie.nl/bep/wmo10/html/aa_reportstart.html</a>
Ketenkaart iWMO 1.0	28052014 Ketenkaart VISD – iWMO v1.0.docx

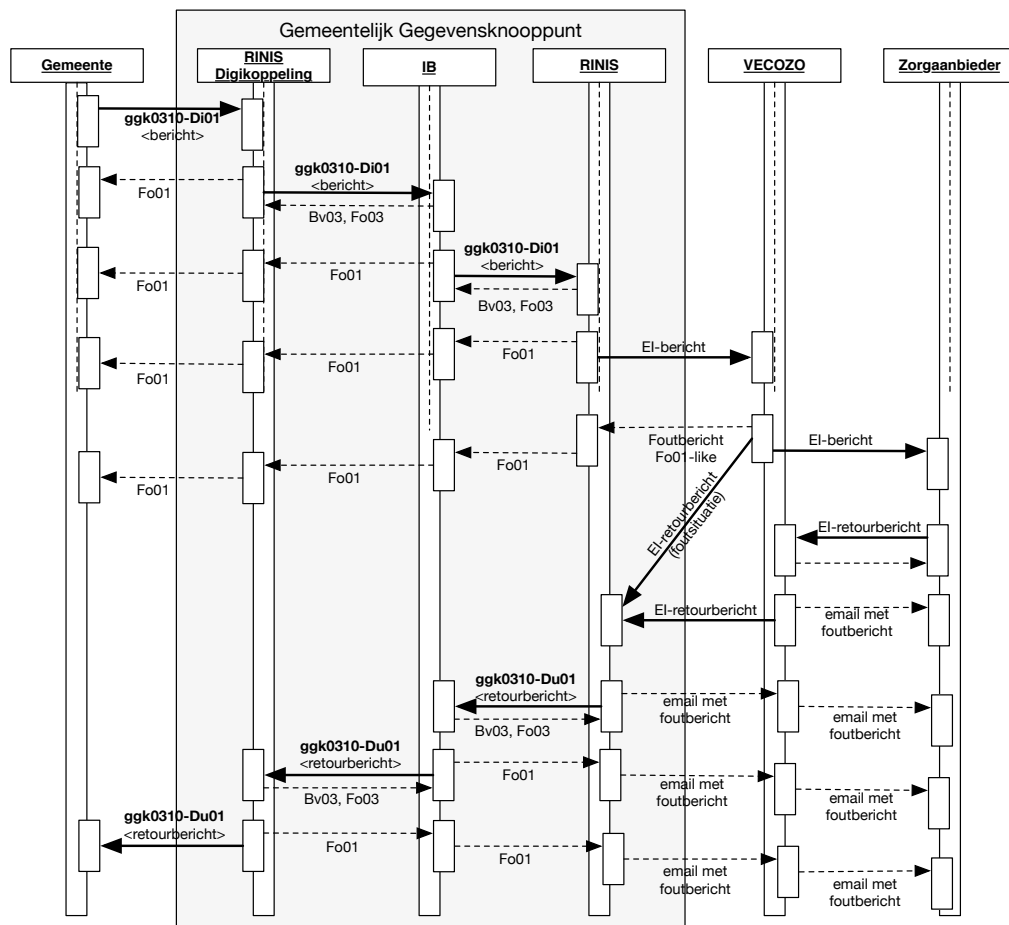
## 2 Interactiemodel

De StUF-envelop wordt gebruikt voor het versturen en ontvangen van berichten in tussen gemeenten en derde partijen. Dit gebruik makend van het GGk. Het GGk hanteert de StUF-envelop om de transporteren berichten op de juiste manier te routeren.

Hierbij wordt het bericht ggk0310-Di01 gebruikt als initieel bericht en het ggk0310-Du01 als envelop voor het bijbehorende retourbericht.

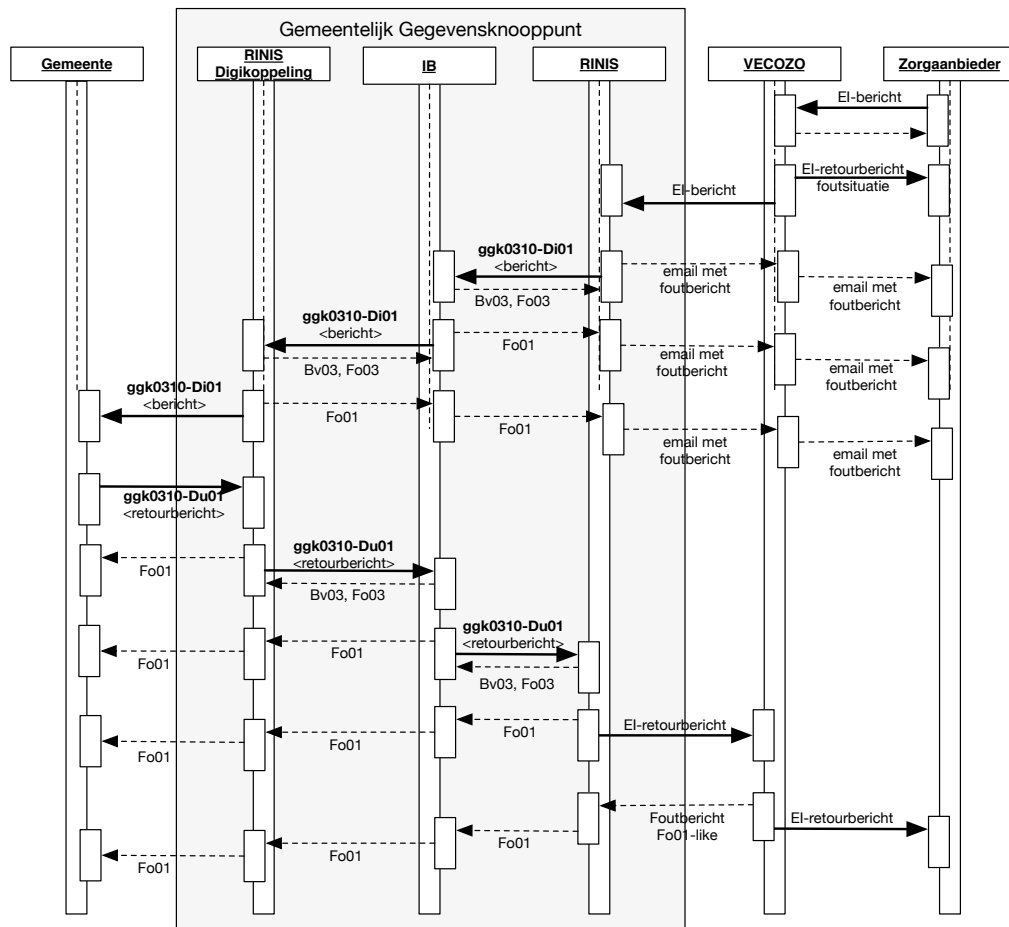
In Figuur 1 Interactiemodel StUF-envelop is te zien hoe deze berichten tussen gemeenten en zorgaanbieders worden toegepast. Uiteraard kan de envelop ook worden gebruikt voor gegevensuitwisseling met andere partijen. Figuur 1 Interactiemodel StUF-envelop dient als voorbeeld voor deze uitwisseling.

In de bijgevoegde interactiemodellen is de meest uitgebreide uitwisseling weergegeven: die van de webservices. Gemeenten bieden hier via Digikoppeling hun berichten aan aan RINIS. RINIS stuurt deze op zijn beurt weer aan het IB, die daarna de berichten via RINIS weer doorstuurt aan VECOZO en vice versa.



**Figuur 1 Interactiemodel StUF-envelop van gemeenten**

In Figuur 2 Interactiemodel StUF-envelop naar gemeenten is afgebeeld hoe de StUF-envelop wordt toegepast in berichtenverkeer naar gemeenten.



**Figuur 2 Interactiemodel StUF-envelop naar gemeenten**

## 3 Berichtspecificaties

### 3.1 Initiërend bericht (ggk0310-Di01)

<b>Berichttype:</b> ggk0310-Di01	
<b>StUF-elementen</b>	
<b>Stuurgegevens</b>	
stuurgegevens.berichtcode	Vaste waarde = "Di01"
<i>Zender</i>	
stuurgegevens.zender.organisatie	<p>Deze wordt als volgt gevuld:</p> <ul style="list-style-type: none"> <li>• Verzender is gemeente: CBS-gemeentecode;</li> <li>• Verzender is aanbieder van (jeugd)zorg: AGB-code (jeugd)zorgaanbieder</li> <li>• Verzender is SVB: vaste waarde "SVB"</li> <li>• Verzender is CAK: vaste waarde "CAK"</li> <li>• Verzender is CBS: vaste waarde "CBS"</li> <li>• Verzender is UWV: vaste waarde "UWV"</li> </ul> <p>Deze lijst wordt in de toekomst uitgebreid.</p>
stuurgegevens.zender.applicatie	Naam verzendende applicatie van leverancier
stuurgegevens.zender.administratie	Als samenwerkingsverband dan naam samenwerkingsverband anders naam gemeente
stuurgegevens.zender.gebruiker	Leeg
<i>Ontvanger</i>	
stuurgegevens. ontvanger.organisatie	<p>Deze wordt als volgt gevuld:</p> <ul style="list-style-type: none"> <li>• Ontvanger is gemeente: CBS-gemeentecode;</li> <li>• Ontvanger is aanbieder van (jeugd)zorg: AGB-code (jeugd)zorgaanbieder</li> <li>• Ontvanger is SVB: vaste waarde "SVB"</li> <li>• Ontvanger is CAK: vaste waarde "CAK"</li> <li>• Ontvanger is CBS: vaste waarde "CBS"</li> <li>• Ontvanger is UWV: vaste waarde "UWV"</li> </ul> <p>Deze lijst wordt in de toekomst uitgebreid.</p>
stuurgegevens. ontvanger.applicatie	Vaste waarde "GGk"
stuurgegevens. ontvanger.administratie	Leeg
stuurgegevens. ontvanger.gebruiker	Leeg
stuurgegevens.referentienummer	Door verzendende applicatie te genereren UUID
stuurgegevens.tijdstipbericht	Tijdstip van aanmaken van dit StUF-bericht (envelop)

stuurgegevens.functie	Berichttype dat aangeleverd wordt, uitgebreid met het "VERSIE" en "SUBVERSIE" uit het voorlooprecord voorafgegaan door een hyphen (streepje), Bv. WMO301-0204 (Toewijzing, versie 2, subversie 4) en WMO303 -0501 (Declaratie, versie 5, subversie 1)  Er is ondersteuning voor twee toekenningsberichten naar SVB: 1. TKB001-0100 voor WMO 2. TKB002-0100 voor Jeugdzorg
<b>Inhoud</b>	
Parameters.bericht	Flatfile formaat bericht (base64) Maximum grootte van de payload(voor conversie) is 10 MegaByte.
parameters.bericht.bestandsnaam	bestandsnaam van het bestand dat als binary is opgenomen
parameters.bericht.contenttype	Mime type van bestand in Parameters.bericht. In het geval van een XML-bestand: text/xml Tekst-bestand (bijv. EI-bericht): text/plain

### 3.2 Retour-bericht (ggk0310-Du01)

<b>Berichttype:</b> ggk0310-Du01	
<b>StUF-elementen</b>	
<b>Stuurgegevens</b>	
stuurgegevens.berichtcode	Vaste waarde = "Du01"
<i>Zender</i>	
stuurgegevens.zender.organisatie	Deze wordt als volgt gevuld: <ul style="list-style-type: none"> <li>• Verzender is gemeente: CBS-gemeentecode;</li> <li>• Verzender is aanbieder van (jeugd)zorg: AGB-code (jeugd)zorgaanbieder</li> <li>• Verzender is SVB: vaste waarde "SVB"</li> <li>• Verzender is CAK: vaste waarde "CAK"</li> <li>• Verzender is CBS: vaste waarde "CBS"</li> <li>• Verzender is UWV: vaste waarde "UWV"</li> </ul> Deze lijst wordt in de toekomst uitgebreid.
stuurgegevens.zender.applicatie	Naam verzendende applicatie van leverancier
stuurgegevens.zender.administratie	Als samenwerkingsverband dan naam samenwerkingsverband anders naam gemeente
stuurgegevens.zender.gebruiker	Leeg
<i>Ontvanger</i>	
stuurgegevens. ontvanger.organisatie	Deze wordt als volgt gevuld: <ul style="list-style-type: none"> <li>• Ontvanger is gemeente: CBS-gemeentecode;</li> <li>• Ontvanger is aanbieder van (jeugd)zorg: AGB-code</li> </ul>

	(jeugd)zorgaanbieder <ul style="list-style-type: none"> <li>• Ontvanger is SVB: vaste waarde "SVB"</li> <li>• Ontvanger is CAK: vaste waarde "CAK"</li> <li>• Ontvanger is CBS: vaste waarde "CBS"</li> <li>• Ontvanger is UWV: vaste waarde "UWV"</li> </ul> Deze lijst wordt in de toekomst uitgebreid.
stuurgegevens. ontvanger.applicatie	Vaste waarde "GGk"
stuurgegevens. ontvanger.administratie	Leeg
stuurgegevens. ontvanger.gebruiker	Leeg
stuurgegevens.referentienummer	Door verzendende applicatie te genereren UUID
stuurgegevens.tijdstipbericht	Tijdstip van aanmaken van dit StUF-bericht (enveloppe.)
stuurgegevens.crossRefnummer	Referentienummer van bijbehorende ggk0310-Di01
stuurgegevens.functie	Berichttype dat aangeleverd wordt, uitgebreid met het "VERSIE" en "SUBVERSIE" uit het voorlooprecord voorafgegaan door een hyphen (streepje), Bv. WM0302-0204 (Toewijzing-retour, versie 2, subversie 4) en WM0304 -0501 (Declaratie-retour, versie 5, subversie 1)
<b>Inhoud</b>	
parameters/bericht	Flatfile formaat bericht (base64). Maximum grootte van de payload(voor conversie) is 10 MegaByte.
parameters.bericht.bestandsnaam	bestandsnaam van het bestand dat als binary is opgenomen
parameters.bericht.contenttype	Mime type van bestand in Parameters.bericht. In het geval van een XML-bestand: text/xml Tekst-bestand (bijv. EI-bericht): text/plain

### 3.3 Aanvullende eisen aan de berichtuitwisseling

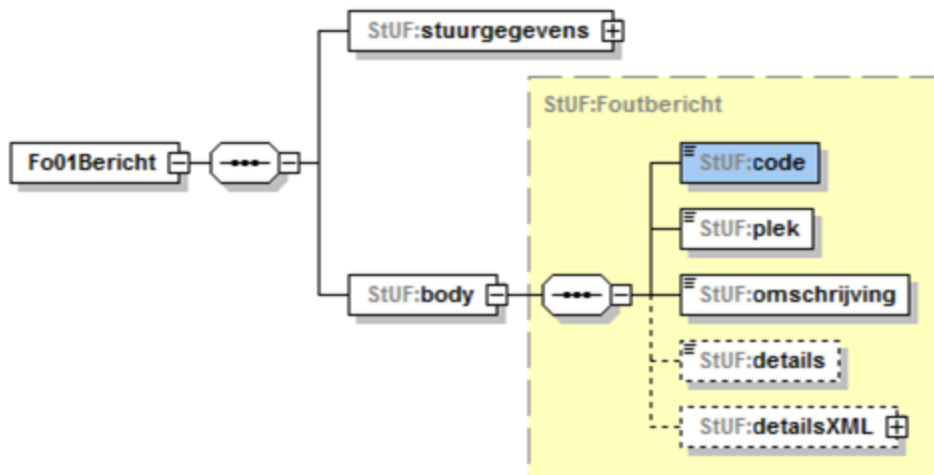
De volgende aanvullende eisen voor de berichtuitwisseling worden gehanteerd:

1. De maximale grootte van "parameters/bericht" is 10Mb. Deze dient bij verzending en ontvangst te worden gecontroleerd.

## 4 Berichtenlogistiek en Foutafhandeling

Zowel de foutafhandeling als het bevestigen van de ontvangst van een bericht vindt plaats conform de StUF-standaard. Foutberichten worden in het geval van webservices via Digikoppeling aan gemeenten aangeboden. In het geval van gebruik van het portaal worden ze in verpakt in een ZIP aangeboden.

Het betreft hier asynchrone berichtenuitwisseling. Richting gemeenten worden geen StUF-bevestigingsberichten aangeboden. Dit omdat de berichten met gegarandeerde aflevering via Digikoppeling aan RINIS worden aangeboden. Eventuele fouten bij RINIS of verder in de keten worden aan de gemeente aangeboden in de vorm van Fo01-berichten. Tussen de verschillende onderdelen binnen het GGk wordt wel gebruik gemaakt van bevestigingen in de vorm van Bv03's en ook van Fo03 in het geval van fouten binnen een sessie. Gemeenten en zorgaanbieders ontvangen nooit Bv03's en Fo03's.



**Figuur 3 Definitie Fo01**

Bij het aanbieden van Fo01-foutberichten aan de gemeente wordt het foutbericht als volgt gevuld:

**Code:** unieke foutcode, zie onderstaande lijst

**Plek:** server of client, afhankelijk waar de fout plaats vindt volgens StUF-standaard (Client en Server).

**Omschrijving:** fout beschrijving, zoals in de bijlage, aangevuld met detailinformatie (bijvoorbeeld XML-validatie geeft fout. Fout: XML-element 123 is missing)

**Details:** stuurgegevens.functie conform 3.1 en 3.2 (bijvoorbeeld WMO301-0100)

**DetailsXML:** originele bericht incl. StUF-envelop (indien mogelijk); zonder verdere toevoegingen (geen Base64 geen CDATA). In het geval van fouten bij VEKOZO kan het originele bericht niet worden teruggegeven.

De volgende foutberichten kunnen door gemeenten worden ontvangen:

Eigenaar	Foutbeschrijving	Code	Locatie	Typebericht
StUF	Het zendende systeem is niet geautoriseerd voor de gevraagde combinatie van berichtcode, entiteitstype en functie	StUF052	Cliënt	Fo01
StUF	Berichtbody is niet conform schema in sectormodel	StUF055	Cliënt	Fo01
IB	Organisatie is niet geautoriseerd	IB002	Server	Fo01
IB	Ontvangende organisatie onbekend	IB210	Cliënt	Fo01
IB	Zendende organisatie onbekend	IB213	Cliënt	Fo01
IB	Combinatie zender en referentienummer niet uniek	IB216	Cliënt	Fo01
IB	Combinatie berichtcode en functie is niet toegestaan	IB240	Cliënt	Fo01
IB	Combinatie berichtversie en organisatie is niet toegestaan	IB234	Cliënt	Fo01
IB	Ontvangen StUF-versie wijkt af van geconfigureerde versie	IB798	Server	Fo01
IB	Functie wordt niet ondersteund door Berichtensimulator	IB899	Server	Fo01
RINIS	Asynchrone algemeen fout	RIN001		Fo01

**Tabel 1 Fouten die door gemeenten kunnen worden ontvangen**

Op het moment van schrijven stonden de foutcodes gegenereerd door VECOZO nog niet vast. Hiermee wordt Tabel 1 t.z.t. uitgebreid.

Overige informatie over foutberichten is beschreven in § 4.4 van de StUF 0301. (Standaard Uitwisseling Formaat).

De beschrijving van deze standaard is te vinden op de Gemma community (<https://new.kinggemeenten.nl/gemma/stuf/stuf-301/standaard>) Tabblad "Bibliotheek").

## 5 Bijlage: Voorbeeldberichten

### 5.1 envelopHeenbericht-ggk\_Di01.xml

```
<?xml version="1.0" encoding="UTF-8"?>
<!--Sample XML file generated by XMLSpy v2011 sp1 (http://www.altova.com)-->
<GGK:envelopHeenbericht-ggk_Di01
xsi:schemaLocation="http://www.egem.nl/StUF/sector/ggk/0310 ggk0310_msg.xsd"
xmlns:StUF="http://www.egem.nl/StUF/StUF0301"
xmlns:GGK="http://www.egem.nl/StUF/sector/ggk/0310"
xmlns:xsi="http://www.w3.org/2001/XMLSchema-instance"
xmlns:xmime="http://www.w3.org/2005/05/xmlmime">
  <GGK:stuurgegevens>
    <StUF:berichtcode>Di01</StUF:berichtcode>
    <StUF:zender>
      <StUF:organisatie>0484</StUF:organisatie>
      <StUF:applicatie>Applicatiennaam</StUF:applicatie>
    </StUF:zender>
    <StUF:ontvanger>
      <StUF:organisatie>01023456</StUF:organisatie>
      <StUF:applicatie>GGk</StUF:applicatie>
    </StUF:ontvanger>
    <StUF:referentienummer>9c0f7b90-5c69-11e5-a837-
0800200c9a66</StUF:referentienummer>
    <StUF:tijdstipBericht>20120606163934123</StUF:tijdstipBericht>
    <StUF:functie>WM0301-0101</StUF:functie>
  </GGK:stuurgegevens>
  <GGK:parameters>
    <GGK:bericht
xmime:contentType="aaa">UjBsR09EbGhjZ0dTRQUxNQUFBUUNBRU1tQ1p0dU1GUXhE
Uzhi</GGK:bericht>
    </GGK:parameters>
  </GGK:envelopHeenbericht-ggk_Di01>
```

NB: in het element bericht staat de base64 encoding van "Hier komt een ASCII-bericht in "

### 5.2 envelopRetourbericht-ggk\_Du01

```
<?xml version="1.0" encoding="UTF-8"?>
<!--Sample XML file generated by XMLSpy v2011 sp1 (http://www.altova.com)-->
<GGK:envelopRetourbericht-ggk_Du01
xsi:schemaLocation="http://www.egem.nl/StUF/sector/ggk/0310 ggk0310_msg.xsd"
xmlns:StUF="http://www.egem.nl/StUF/StUF0301"
xmlns:GGK="http://www.egem.nl/StUF/sector/ggk/0310"
xmlns:xsi="http://www.w3.org/2001/XMLSchema-instance"
xmlns:xmime="http://www.w3.org/2005/05/xmlmime">
  <GGK:stuurgegevens>
    <StUF:berichtcode>Du01</StUF:berichtcode>
    <StUF:zender>
```

```

        <StUF:organisatie>01023456</StUF:organisatie>
        <StUF:applicatie>Applicatie Leverancier</StUF:applicatie>
    </StUF:zender>
    <StUF:ontvanger>
        <StUF:organisatie>0484</StUF:organisatie>
        <StUF:applicatie>GGk</StUF:applicatie>
    </StUF:ontvanger>
    <StUF:referentienummer>151ae100-5c6a-11e5-a837-
0800200c9a66</StUF:referentienummer>
    <StUF:tijdstipBericht>20120606163934123</StUF:tijdstipBericht>
    <StUF:crossRefnummer>9c0f7b90-5c69-11e5-a837-
0800200c9a66</StUF:crossRefnummer>
    <StUF:functie>WM0302-0101</StUF:functie>
    </GGK:stuurgegevens>
    <GGK:parameters>
        <GGK:bericht
xmime:contentType="aaa">UjBsR09EbGhjZ0dTQUxNQUFBUUNBRU1tQ1p0dU1GUXhE
Uzhi</GGK:bericht>
        </GGK:parameters>
    </GGK:envelopRetourbericht-ggk_Du01>

```

NB: in het element bericht staat de base64 encoding van "Hier komt het Ascii retourbericht"